



**NOVOX**  
**User Manual**

**General safety information**

- This leaflet contains important safety information. Please read this leaflet carefully before using the product. Inappropriate use or handling of this product may be harmful.
- This product is only intended to be used as an e-cigarette, for the consumption of certain e-liquids. Do not use this product for any other purpose. This product is not designed to be a smoking cessation device.
- To use this product, e-liquid must be inserted into the pod – as explained below. ONLY E-LIQUIDS WHICH COMPLY WITH EUROPEAN UNION LAW, AND OTHER RELEVANT LAW, SHOULD BE USED IN THIS PRODUCT. Consult a reputable e-cigarette and e-liquid dealer for advice on what e-liquids can be used in this product.
- Before using this product, please read carefully any information and instructions for safe use relating to the e-liquid which is vaped using this product.
- The SMOK product must not be offered for sale outside of, independently or separately to, the box or this leaflet.

**Instructions for safe use**

- Handle this product with care at all times:
- Avoid damage to the product's internal and external components.
- Keep this product dry at all times. Do not immerse product in water as the product is not waterproof. Do not immerse this product in corrosive or conductive solution as serious damage like short circuit may occur.
- If you drop this product, make sure:  
 (1) the product is not broken, cracked or smashed;  
 (2) there is no leaking or leakage of e-liquid;  
 (3) components are not loose and have not come apart;  
 (4) the product functions normally and as intended;  
 (5) there is no damage to the mouthpiece. Clean the product particularly the mouthpiece. Where necessary, take the product for a service to a reputable
- Do not attempt to repair the product by yourself as damage or personal injury may occur.
- Mechanical shock, extrusion, beating, or shaking to the device are strictly forbidden to prevent damage to circuit and battery cell.
- Follow storage instructions (below).
- Do not overcharge the batteries. If the batteries overheat do not use this product.
- Do not place the product in a hot or humid environment.
- Do not expose your product to hot, cold, damp or direct sunlight.
- KEEP THIS PRODUCT OUT OF REACH OF CHILDREN.

- DO NOT use this product if:  
 - broken, leaking, if parts are cracked or deformed, or if the product has malfunctioned.
- abnormal heat occurs during vaping or charging. Do not overcharge the batteries.
- there is concerning leakage of e-liquid from the pod.
- there is any perceptible change in flavor of the e-liquid.
- where microbial contamination or other contamination is suspected.
- the pod is empty or almost empty. E-liquid should always be in the pod to avoid dry heating and burning the coil.
- THIS PRODUCT SHOULD BE SERVICED EVERY 6 MONTHS. If the product fails a service, do not use. Defective items and parts must be replaced before re-use.

- General use:
- Do not eat, drink, or smoke while using this product.
- Use this product in moderation and in accordance with the instructions of use.
- Vaping products, including this product, should not be used in prohibited or restricted areas.
- Vaping products, including this product, should not be used in high oxygen environments.
- We recommend that you do not use vaping products, including this product, while driving.
- Using electronic cigarettes may create undesirable effects to you and the people around you.

**Instructions on how to use this product for the first time**

- Before purchasing the product, please verify that the product is an authentic SMOK product. Fake and counterfeit products may be harmful to personal health. To verify the product, please use our new AB product verification code system. Note: Please carefully keep the AB verification codes on the package. AB verification codes are required and will be used in product verification and after-sales service.
- Please download and install IVPS Tour APP.
- Please refer to:  
<https://www.smoktech.com/new-anti-counterfeiting-system>, and then follow the steps described in THE NEW ANTI-COUNTERFEITING SYSTEM to verify your product.



- Only the verified product can get warranty service.
- If you have any questions, please contact SMOK via e-mail, phone or our website to get more help.
- Before using this product, please read this leaflet, in full, carefully.
- Before using this product for the first time, ensure the product contains all relevant parts and components:

**The Kit Includes**

- 1 x novo X Device (800mAh)
- 2 x novo X DC 0.8Ω MTL Pod (2ml)
- 1 x USB Cable
- 1 x User Manual

**Components**



The illustration is for reference only, please refer to the specific item.

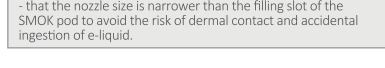
**How to use this product:**

- Power On:**  
While the device is off, quickly press the Power Button 5 times in 2 seconds to turn it on.
  - Vaping:**  
1) Start vaping by inhaling through the mouthpiece;  
2) When vaping, the vaping time interface will be displayed. After finishing vaping for 0.5 seconds, it will automatically return to the main interface.
  - Wattage Setting:**  
Quickly press the Power Button twice or 3 times to activate the power adjustment mode. Click once to adjust 0.5 watts each time, or long press the Power Button to switch the power level within 1W-25W.
  - Charging:**  
When the USB cable is inserted, the charging interface will be displayed.
  - Power Off:**  
While the device is on, quickly press the Power Button 5 times in 2 seconds to turn it off. The screen displays "GOODBYE".
- Before Vaping
  - Fill the pod completely with e-liquid.
  - Take 2-3 puffs while the power is off and without pressing the Fire Key.
  - Begin vaping.
  - If e-liquid is sucked through the SMOK product into the mouth, immediately wash your mouth out completely, seek medical assistance if needed, then remove the atomizer and clean the spillage before vaping again.

**Instructions on how to fill this product with e-liquid**

- Before the e-liquid in a SMOK product runs out, add e-liquid into the pod. This should be done before the e-liquid runs out to avoid burning the coil.
- For instructions on refilling the SMOK product with e-liquid, users should refer to these instructions below, and the instructions for bottles containing e-liquid.
- Users should first ensure that the nozzle attached to an e-liquid bottle can easily connect – and slot into – the SMOK pod. The nozzle attached to an e-liquid bottle must be smaller in diameter than the opening (filling slot) in the SMOK pod. The opening (filling slot) of the SMOK product is below. The nozzle of an e-liquid bottle must be smaller than the diameter measurements below.

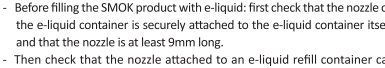
Size of the filling slot of the pod



This product doesn't include e-liquids, or containers containing e-liquids. E-liquids must be bought separately – and then inserted into these products. When filling or refilling a SMOK pod, please check that the nozzle attached to an e-liquid container:  
 - is securely attached to the e-liquid container itself.  
 - the nozzle is no less than 9mm long.  
 - that the nozzle size is narrower than the filling slot of the SMOK pod to avoid the risk of dermal contact and accidental ingestion of e-liquid.

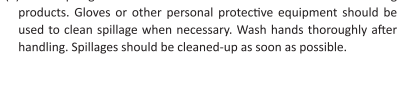
**Filling Instructions**

Please use a securely attached nozzle no less than 9mm long when refilling e-liquid



- Before filling or refilling the SMOK pod, please read carefully these instructions below. Please also read carefully the filling instructions provided with the e-liquid which you vape.
- Before filling the SMOK product with e-liquid: first check that the nozzle on the e-liquid container is securely attached to the e-liquid container itself, and that the nozzle is at least 9mm long.
- Then check that the nozzle attached to an e-liquid refill container can easily connect – and slot into – the SMOK pod. The nozzle attached to an e-liquid refill container must be narrower, and smaller in diameter, than the opening in the SMOK pod.
- Carefully connect the nozzle attached to an e-liquid refill container, into the opening (i.e. filling slot) of the SMOK pod.
- Ensure that the nozzle of the e-liquid refill container is fully inserted into the filling slot of the SMOK pod, and that there is no release of e-liquid until the nozzle is fully inserted into the filling slot by refraining from touching the release mechanism of the e-liquid refill container (see instructions for the container containing e-liquid) until the nozzle is fully inserted into the SMOK pod.

- Once the nozzle is fully and securely inserted, and the docking system is therefore fully connected, release e-liquid from the e-liquid refill container (see instructions for the e-liquid refill container). Release of e-liquid from the e-liquid refill container should be slow, careful and monitored by users to ensure absolutely no spillage is possible.
- Filling and refilling should be carried out, outside the reach of children.
- Filling and refilling should be carried out in calm, stable surroundings. Refilling should not be carried out in cars, trains, planes, boats while moving, or other places which may result in spillage.



- In the case of spillage during filling or refilling, please immediately:  
 (1) Secure and close the SMOK pod and the e-liquid refill container;  
 (2) Keep those products outside the reach of children, pets and animals;  
 (3) Immediately clean spillage by wiping and collecting spillage in a dry paper towel and disposing of that towel well outside of the reach of children, pets and animals;  
 (4) Clean spillage area with disinfectant or other household cleaning products. Gloves or other personal protective equipment should be used to clean spillage when necessary. Wash hands thoroughly after handling. Spillages should be cleaned-up as soon as possible.

**Instructions for storage**

- Store:
- Out of reach of children.
- Locked up.
- Separate and away from food and drink.
- Separate and away from medical products and medication.
- Well away from animals.
- In the upright position, and secured to prevent falling over and leakage.
- Store in a dark and well-ventilated place below 30°C.
- Do not store for long periods containing an e-liquid. If the product is not going to be used for a 2-3 days period: remove the pod and pour out the inside e-liquid to avoid e-liquid penetrating into the product and shortening the product's life-expectancy. To clean the inside atomizer, go to a dealer. Do not clean the atomizer by yourself.
- In case of not using the device for extended periods, turn it off and take out the battery if it is a removable battery product (turn off the MOD in cases of built-in battery cells), seal off the battery, mod and atomizer and store them separately.
- Do not place this product in the outdoor or in car under strong sunlight as overheating and circuit damage may occur hence cause fire danger because of the high temperature.

**Instructions regarding charging**

- Do not charge this product in hot, cold, damp environment or under direct sunlight as short circuit may occur.
- Do not charge this product near fire, hot stove or combustible or explosive materials or gas.
- Do not use a battery charger higher than 5V. Please use the original charging line and reputable charger.
- Please unplug the USB cable within 2 hours after battery is fully charged to extend the life of the battery.

**Instructions on servicing and disposal**

- This product should be serviced every 6 months by a reputable e-cigarette dealer. Please retain a copy of your guarantee and provide dealers with the guarantee for servicing.
- If this product fails a service, is broken, or otherwise malfunctions: do not use this product, and dispose of this product appropriately.
- For disposal – Do not discard or dispose this product in general waste cabin, please follow the local law and regulations on battery recycling and disposal.

**Warnings regarding children**

- KEEP THIS PRODUCT OUT OF REACH OF CHILDREN.
- This product is intended to contain nicotine containing e-liquid. NICOTINE CONTAINING E-LIQUID IS DANGEROUS. CHILDREN MUST NOT GAIN ACCESS TO E-LIQUIDS.
- This product contains small parts which may pose a choking hazard to children.

**Health Warning**

The health warning below applies when the product is used as designed and charged / filled with nicotine-containing liquid.

**This product contains nicotine which is a highly addictive substance. It is not recommended for use by young people and non-smokers.**

- This product is suitable only for persons of 18 years or older.
- This product is not recommended for women that are pregnant or breastfeeding.

**Recommendation regarding young people and non-smokers**

This product is not recommended for use by young people and non-smokers.

**Contra-indications for vulnerable groups**

- This product is not suitable for:  
 - Persons of below 18 years of age.  
 - Persons who are ill or have certain medical conditions.  
 - Persons taking certain medication.  
 - Persons with certain allergies.
- This product is not recommended for use by:  
 - Young people and non-smokers.  
 - Women that are pregnant or breastfeeding.
- The consumption of e-liquids is not recommended for people suffering from heart disease, high blood pressure, diabetes or those taking medication for depression or asthma.
- The consumption of e-liquids is not suitable for those who are hypersensitive to nicotine or any other relevant ingredient contained in an e-liquid (see e-liquid ingredients for further details).
- E-liquids may contain allergens. Users should not consume e-liquids, and should not use this product, if they have an allergy to any of the ingredients in an e-liquid (see e-liquid ingredients for further details).
- E-liquids may contain skin sensitizers, or substances with the potential to cause skin sensitization. Users should not consume or use e-liquids, and should not use this product, if they have a contact sensitization-type allergic reaction to any ingredients in an e-liquid (see e-liquid ingredients for further details).
- The consumption of e-liquids is not recommended for people suffering from liver or kidney problems or for people suffering from long term throat disease.
- This product should not be used by pregnant or breastfeeding women without seeking advice from a doctor or health care professional.

**Contra-indications**

- Before consult your doctor or another health care professional before using this product if:  
 - You have heart disease (such as a previous heart attack, stroke, or disorders affecting heart rate and rhythm).
- You have respiratory problems (such as emphysema, asthma, bronchitis or other diseases that affect your respiratory tract).
- You have an overactive thyroid gland (or other disease that affects the thyroid, or if you have adrenal or thyroid gland disorders).
- You have diabetes (use of nicotine may require changes to your medication, and more careful monitoring of blood sugar levels).
- You are pregnant or breastfeeding (Nicotine is able to cross the

**Addictiveness and toxicity**

- Nicotine is a highly addictive substance, it is not recommended to be used by young people, non-smokers and those who are not already vaping. Once you have started using nicotine, you may find it hard to stop. Most people experience little benefit from the use of nicotine, so it is better never to start.
- Although the levels experienced during the use of this product should not be dangerous, if you suffer persistently from any side effects, or experience significant changes to breathing or heart rate, you should consult your doctor.
- Nicotine is toxic if ingested (swallowed).
- Nicotine-containing products should be stored out of the sight and reach of children (and pets and animals).

**Ingredients**

This product does not contain an e-liquid – see e-liquid information. For a list of ingredients of the e-liquid – see e-liquid information.

**Indication for delivery per dose**

This product has been designed and manufactured to deliver nicotine doses at consistent levels during normal conditions of use, over the course of the expected lifetime of the SMOK product. Nicotine delivery per dose will depend on the e-liquid used. For e-liquid containing 3mg/ml of nicotine: approximately 105 ug/10 puffs; For e-liquid containing 6mg/mL: approximately 216 ug/10 puffs; For e-liquid containing 12 mg/mL: approximately 408 ug/10 puffs. This is an indication and estimate only.

**Medical Contact and Poison Center Information**

- For emergencies – including ingestion or swallowing of e-liquid – seek immediate medical help at your local hospital's Accident and Emergency Department or phone 999.
- Otherwise, for medical advice or information you should contact your GP or NHS 111 (or NHS 24 in Scotland) on 111 (for 24 hour health advice).
- The National Poisons Information Service in the United Kingdom is unable to provide clinical advice to members of the public.

placental barrier, and presents risk to the unborn child. Nicotine use in pregnancy should be minimised or avoided altogether. Nicotine can be excreted in breast milk).

- You have CVD, renal or hepatic impairment, lung disorders or lung conditions.
- You have stomach or duodenal ulcers.
- Smoking and to a lesser extent nicotine may affect the uptake of certain medications.
- Before you switch to a non-smoked nicotine source, you may need to talk to your doctor about the need to adjust dosage of some drugs. (These include, but are not limited to, clozapine, heparin, propranolol, ropinirole, and theophylline).

**Possible adverse effects**

- While vaping, users may experience possible adverse effects. To avoid adverse effects, it is recommended to use the e-liquid with lower nicotine content or no nicotine. Adverse effects may include:  
 - Irritation of the mouth and throat  
 - Cough  
 - Dizziness  
 - Nausea/vomiting  
 - Hiccoughs/hiccups  
 - Chest palpitations  
 - Headache  
 - Dizziness  
 - Feeling lightheaded or faint  
 - Abnormal heart rate  
 - Stomach discomfort  
 - Nasal congestion

- If you experience any of the above symptoms, or other adverse effects, stop using the product immediately, seek medical attention, and provide the medical expert with the label and leaflet of the e-liquid. Do not drive, and do not operate machinery or engage in similar activities.
- If e-liquid is swallowed – refer to the instructions of the e-liquid product – immediately seeking medical assistance when necessary (see Poison centre information below).
- If e-liquid is splashed onto skin or in the mouth – wash skin and mouth thoroughly with cold water – refer to the instructions of the e-liquid product – immediately seeking medical assistance when necessary (see Poison centre information below).
- If you experience significant nausea or changes in heart rate, seek immediate medical attention. If a child comes into contact with or swallows an e-liquid, you should contact your local hospital's accident and emergency department immediately.

**Complaints and adverse events**

- Please report complaints or adverse events to:  
 Shenzhen IVPS Technology Co., Ltd.
- Address: 201, Building #76, Liantang Industrial Area, Tangwei Community, Fenghuang Subdistrict, Guangming District, Shenzhen, China
- Website: www.smoktech.com
- Email: support@smoktech.com
- Phone number: +86 755 86347180

**Contact details of manufacturer**

- Shenzhen IVPS Technology Co., Ltd.
- Address: 201, Building #76, Liantang Industrial Area, Tangwei Community, Fenghuang Subdistrict, Guangming District, Shenzhen, China
- Website: www.smoktech.com
- Email: support@smoktech.com
- Phone number: +86 755 86347180

**Contact details of legal or natural person within the EU**

- Manufacturer's EU Representative: IVPS Technology B.V
- Address: IVPS Technology B.V, Zekeringsstraat 17 A, 1014BM Amsterdam, Netherlands
- Website: www.smoktech.com
- Email: support@smoktech.com
- Phone number: 0036 1 6188870

















## Opólne informacje dot. bezpieczeñstwa

- Niniejsza ulotka zawiera wa¿ne informacje dot. bezpieczeñstwa. Przed korzystaniem z produktu nale¿y si³ z ni¹ dokladnie zapoznać. Nieprawidłowe u¿ytkowanie niniejszego produktu mo¿e być szkodliwe.
- Niniejszy produkt jest przeznaczony do u¿ycia jako e-papieros w celu skorzystania z okreœlonych e-liquidów. Produktu nie nale¿y u¿ywać do jakiegokolwiek innego celu. Produkt nie zosta³ stworzony jako urz¹dzenie z myœl¹ o zaprzestaniu palenia.
- Aby korzystać z tego produktu, e-liquid musi zostaç wlañy do zbiornika – tak, jak jest to przedstawione poni¿ej. NALE¿Y KORZYSTAÇ TYLKO Z TYCH E-LIQUIDÓW, KTÓRE S¹ ZGDONE Z PRZEPISAMI UNII EUROPEJSKIEJ I INNYM STOSOWNYM DILEREM E-LIQUIDU, by dowiedzieç si³, które e-liquidy mo¿na wykorzystaç w tym produkcie.
- Przed u¿yciem produktu nale¿y dokladnie zapoznaç si³ z wszelkimi informacjami i instrukcjami zwi¹zanymi z bezpiecznym korzystaniem z e-liquidu, który jest wapowany poprzez niniejszy produkt.
- Produkt SMOK nie mo¿e być oferowany w sprzeda¿y bez opakowania lub niniejszej ulotki.

## Instrukcje bezpiecznego u¿ytkowania

- W czasie posługiwania si³ produktem nale¿y zawsze zachowaç ostro¿noœç:
  - Nale¿y zapobiegaç uszkodzeniu zarówno wewn³trznym, jak i zewn³trznym komponentów.
- Nale¿y zadbac o to, by produkt zawsze był suchy. Nie nale¿y wkładaç produktu do wody, poniewa¿ zapalenie produkt nie jest wodoodporny. Nie nale¿y zanurzac tego produktu w roztopionym korozyjnym lub przewodzącym, poniewa¿ mo¿e spowodowaç to powa¿ne uszkodzenie, takie jak zwarcie.
- Jeœli u¿ytkownik opuœci ten produkt, powinien upewniç si³, czy:
  - (1) produkt nie jest rozbity, pękni³ty lub roztraskany;
  - (2) produkt nie przecieka lub czy nie nast¹pi³ wyciek e-liquidu;
  - (3) komponenty nie s¹ poluzowane i czy nie rozdzieli³y si³;
  - (4) produkt dzia³a normalnie – zgodnie z jego przeznaczeniem;
  - (5) ustnik nie zosta³ uszkodzony. Nale¿y wyczyœciç produkt, a zwlaœcza ustnik. W razie koniecznoœci produkt wraz z gwarancj¹ nale¿y przeka¿ac do serwisu u renomowanego dealera e-papierosów.
- Nie nale¿y we własnym zakresie naprawiaç produktu, poniewa¿ takie dzia³anie mo¿e skutkowaç uszkodzeniem lub doprowadziç do osobistego urazu.
- Wstrza¿ mechanicznie, uderzanie lub potrzaœanie urz¹dzeniem lub jego wyekskowanie jest surowo zabronione, poniewa¿ mo¿e uszkodziç to obwód elektryczny lub bateri³.
- Produkt nale¿y przechowywaç zgodnie z instrukcjami (które znajduj¹ si³ poni¿ej).



- Nie nale¿y przeladowywaç baterii. Jeœli baterie przegrzej¹ si³, nie nale¿y korzystaç z produktu.
- Nie nale¿y umieszczaç produktu w gor¹cym lub wilgotnym œrodowisku.
- Nie nale¿y wystawiaç produktu na dzia³anie ciep³a, zima, wilgoci lub na bezpoœrednie œwiat³o s³oneczne.
- PRODUKT NALE¿Y PRZECHOWYWAÇ W MIEJSCU NIEDOSTEPNYM DLA DZIECI.
- Z produktu nie nale¿y korzystaç, jeœli:
  - jest rozbity, przecieka, jeœli cz³eœci s¹ pękni³te lub odska³tane, lub jeœli produkt dzia³a w nieprawid³owy sposób;
  - wytwarzana jest zbyt du¿a iloœç ciep³a w trakcie wapowania lub ladowania. Nie nale¿y przeladowywaç baterii;
  - występuje niepokoj¹cy wyciek e-liquidu ze zbiornika;
  - występuje zauwa¿alna zmiana smaku e-liquidu;
  - podje¿rza si³ ska¿enie mikrobiologiczne lub inne ska¿enie;
  - mo¿e wyst¹piç w³osni³y lub prawie pusty. E-liquid powinien zawsze znajdowaç si³ w zbiorniku w celu unikni³cia nagrzewania bez p³ynu i spalania grz¹tki;
  - NINIEJSZY PRODUKT POWINIEN BYÇ SERWISOWANY RAZ NA 6 MIESIĘCY. Jeœli produkt zostanie sprawdzony, a serwis nie zatwierdzi go do da³szego u¿ytku, nie nale¿y z niego korzystaç. Wadliwie elementy oraz cz³eœci musz¹ zostaç wymienione przed ponownym u¿ytkowaniem produktu.
- Ogólne u¿ytkowanie:
  - Nie nale¿y spo¿ywaç jedzenia, napojów lub paliç papierosów w trakcie u¿ytkowania niniejszego produktu.
  - Z produktu nale¿y korzystaç z umiarem i zgodnie z instrukcjami u¿ytkowania.
  - Nie nale¿y wapowaç produktów, w tym tego produktu, w miejscach, gdzie jest to zakazane, lub w miejscach b³yszcz¹cych ograniczeniami.
  - Nie nale¿y wapowaç produktów, w tym tego produktu, w œrodowisku o wysokim st¹eniu tlenu.
  - Zalecamy, by nie korzystaç z produktów do wapowania, w tym z tego produktu, w czasie prowadzenia pojazdu.
  - Korzystanie z papierosów elektronicznych mo¿e przyczyniç si³ do powstania niepo¿¹danych efektów u Ciebie oraz u osób, które znajduj¹ si³ w pobli¿u.

## Instrukcje u¿ytkowania produktu po raz pierwszy

- Przed zakupem produktu nale¿y sprawdziç, czy urz¹dzenie jest oryginalnym produktem SMOK. Podrobione produkty mog¹ szkodziç osobistemu zdrowiu. Aby sprawdziç produkt, nale¿y skorzystaç z naszego nowego systemu weryfikacji produktów za pomoc¹ kodów AB. Uwaga: Nale¿y zachowaç kody weryfikacyjne AB na opakowaniu. Takie kody s¹ wymagane i b¹d¹ wykorzystane przy weryfikacji produktu oraz w przypadku serwisu posprzeda¿owego.

- Nale¿y pobraç i zainstalowaç aplikacj³ IPVS Tour.
- Nale¿y sprawdziç:
  - <https://www.smoktech.com/new-anti-counterfeiting> -system i nast³pnie post³powaç zgodnie z krokami opisanymi w NOWYM SYSTEMIE PRZECIWDZIA³AJ¹CYM PODRABIANIU w celu sprawdzenia swojego produktu.
- Tylko zweryfikowany produkt b³dzie obj³ty serwisem gwarancyjnym.
- W przypadku jakiegokolwiek pytañ nale¿y skontaktowaç si³ z firm¹ SMOK za pomoc¹ poczty e-mail, telefonu lub strony internetowej w celu uzyskania dodatkowej pomocy.
- Przed korzystaniem z tego produktu nale¿y dokladnie zapoznaç si³ z ca³¹ niniejsz¹ ulotk¹.
- Przed korzystaniem z tego produktu po raz pierwszy nale¿y upewniç si³, czy produkt zawiera wszystkie stosowne cz³eœci i komponenty.



## Zestaw zawiera

- 1 x novo X Device (800mAh)
- 2 x novo X DC 0.8Ω MTL Pod (2ml)
- 1 x USB Cable
- 1 x User Manual

## Komponenty

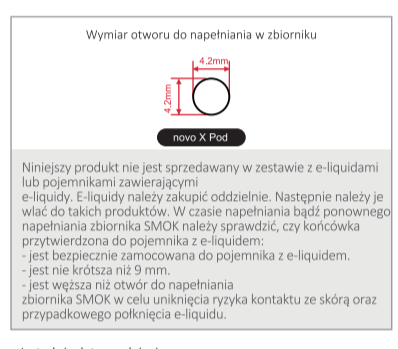


- 1 Ustnik
- 2 Zbiornik
- 3 Przycisk zasilania
- 4 Ekr¹n
- 5 Port USB

**Ilustracja ma jedynie charakter pogl¹dowy. Prosz¹ zapoznaç si³ z danym przedmiotem.**

## Jak korzystaç z niniejszego produktu

- W³¹czenie:**
    - Gdy urz¹dzenie jest wy³¹czone, aby je w³¹czyç, nale¿y szybko nacisn¹ç przycisk zapalania 5 razy w ci¹gu 2 sekund.
  - Wapowanie:**
    - 1) Rozpoczaç vaping przez wdychanie przez ustnik;
    - 2) Podczas palenia e-papierosa b³dzie w³ywiany interfejs czasu ladowania. Po przerwaniu wapowania na 0,5 sekundy urz¹dzenie automatycznie wróci do g³ównego interfejsu.
  - Ustawianie mocy w watach:**
    - W celu w³¹czenia trybu ustawiania mocy nale¿y szybko nacisn¹ç przycisk zapalania 2 lub 3 razy. Ka¿de pojedyncze nacisni³cie przycisku zmieni moc o 0,5 W, a d³u¿sze nacisni³ciepopoziwo zmieni moc w zakresie 1-25W.
  - Ladowanie:**
    - Po pod³¹czeniu kab³a USB zostaniew³ywiony interfejs ladowania.
  - Wy³¹czanie:**
    - Gdy urz¹dzenie jest w³¹czone, aby je wy³¹czyç, nale¿y szybko nacisn¹ç przycisk zapalania 5 razy w ci¹gu 2 sekund. Na ekranie pojawi si³ napis „GOODBYE” („DO WIDZENIA”).
- Przed wapowaniem
    - Nale¿y wlaç e-liquid do zbiornika tak, by zbiornik był pełny.
    - Gdy zasilanie jest wy³¹czone, nale¿y 2-3 razy zaci¹gn¹ç si³, nie naciskaj¹c Przycisku zap³onu.
    - Nale¿y rozpoczaç wapowanie.
    - Jeœli e-liquid dostanie si³ do ust poprzez produkt SMOK, nale¿y bezw³ocznie i dokladnie umyç swoje usta, a w razie koniecznoœci skorzystaç z opieki lekarskiej. Nast³pnie nale¿y od³¹czyç atomizer i wyczyœciç rozlany plyn przed ponownym wapowaniem.



Niniejszy produkt nie jest sprzedawany w zestawie z e-liquidami lub pojemnikami zawieraj¹cymi e-liquidy. E-liquidy nale¿y zakupiç oddzielnie. Nast³pnie nale¿y je wlaç do takich produktów. W czasie nape³niania b³dzi ponownego nape³niania zbiornika SMOK nale¿y sprawdziç, czy koñcówka przytwierdzona do pojemnika z e-liquidem:
 

- jest bezpiecznie zamocowana do pojemnika z e-liquidem.
- jest nie krótsza ni¿ 9 mm.
- jest w³e¿sza ni¿ otwór do nape³niania zbiornika SMOK w celu unikni³cia ryzyka kontaktu ze skór¹ oraz przypadkowego po³knienia e-liquidu.

### Instrukcje dot. nape³niania

Nale¿y u¿yç bezpiecznie zamocowanej koñcówki, nie krótszej ni¿ 9 mm, w czasie wlewania e-liquidu

- Przed nape³nieniem lub ponownym nape³nieniem zbiornika SMOK nale¿y dokladnie zapoznaç si³ z poni¿szymi instrukcjami. Nale¿y r³wnie¿ zapoznaç si³ z instrukcjami dot. nape³niania, które dostarczane s¹ z e-liquidem wapowanym przez u¿ytkownika.
- Przed nape³nieniem produktu SMOK e-liquidem nale¿y: najpierw sprawdziç, czy koñcówka pojemnika z e-liquidem jest bezpiecznie do niego przymocowana oraz czy koñcówka jest nie krótsza ni¿ 9 mm.
- Nast³pnie nale¿y sprawdziç, czy koñcówk¹ przytwierdzon¹ do pojemnika z e-liquidem mo¿na z łatwoœci¹ w³o¿yç do zbiornika SMOK i j¹ do niego dopasowaç. Taka koñcówka musi być w³e¿sza od otworu w zbiorniku SMOK oraz jej œrednica musi być mniejsza od œrednicy otworu w zbiorniku.
- Koñcówk¹ przytwierdzon¹ do pojemnika z e-liquidem nale¿y ostro¿nie w³o¿yç w otwór (tj. otwór do nape³niania) zbiornika SMOK.
- Nale¿y upewniç si³, czy koñcówka pojemnika z e-liquidem zosta³a w ca³oœci w³o¿ona w otwór do nape³niania zbiornika SMOK oraz czy nie wycieka e-liquid, dopóki ca³a koñcówka nie zostanie wprowadzona do otworu do nape³niania bez dotykania mechanizmu zwalniania

pojemnika z e-liquidem (nale¿y sprawdziç instrukcje takiego pojemnika).

- Po ca³kowitym i bezpiecznym w³o¿eniu koñcówki i po pełnym z³¹czeniu systemu dokuj¹cego nale¿y przelaç e-liquid z pojemnika (nale¿y sprawdziç instrukcje dot. pojemnika z e-liquidem do nape³niania). Przelewanie e-liquidu z pojemnika mo¿e spowodowaç niepowoln¹, nale¿y r³wnie¿ zachowaç ostro¿noœç, a proces powinien być nadzorowany przez u¿ytkowników, by unikn¹ç rozlania w jakimkolwiek zakresie.

- Nape³nianie i ponowne nape³nianie powinny odbywaç si³ w miejscu niedost³pnym dla dzieci.
- Nape³nianie i ponowne nape³nianie powinny odbywaç si³ w spokojnym i stabilnym otoczeniu. Ponowne nape³nianie nie powinno być przeprowadzane w autach, poci¹gach, samolotach, na statkach, które przemierzaj¹ si³, lub w innych miejscach, w których mo¿e dojsç do rozlania.



- Jeœli dojdzie do rozlania w trakcie nape³niania lub ponownego nape³niania, nale¿y bezw³ocznie:
  - zabezpieczyç i zamkn¹ç zbiornik SMOK oraz pojemnik z e-liquidem;
  - przechowywaç takie produkty w miejscach niedost³pnych dla dzieci, zwierz¹t domowych oraz zwierz¹t;
  - wyczyœciç wyciek p³ynu, wycieraj¹c i zbieraj¹c go za pomoc¹ suchych r³wnoczystych papierosów lub pozbijaj¹c si³ w miejscu niedost³pnym dla dzieci, zwierz¹t domowych i zwierz¹t;
  - wyczyœciç obszar wycieku za pomoc¹ œrodków czyszcz¹cych lub innych produktów czyszcz¹cych stosowanych w gospodarstwach domowych. W razie koniecznoœci nale¿y skorzystaç z r³gociskaczek lub innej odzie¿y ochronnej w czasie czyszczenia miejsca, w którym dojsç do wycieku. Po zakoñczeniu tych czynnoœci nale¿y dokladnie umyç r³ce. Wycieki powinny być usuni³te w trybie natychmiastowym.

## Instrukcje dot. przechowywania

- Nale¿y przechowywaç:
  - W miejscach niedost³pnych dla dzieci.
  - W zamkni³ciu.
  - Oddzielnie i z dala od ¿ywnoœci i napojów.
  - Oddzielnie i z dala od produkt³w medycznych oraz leków.
  - Z dala od zwierz¹t domowych i zwierz¹t.
  - W pozyçj¹ pionowej i w zabezpieczony sposób celem unikni³cia przewrócenia i rozlania.
  - W ciemnym i dobrane wentylowanym pomieszczeniu, w temp. poni¿ej 30 C.
  - Nie nale¿y przechowywaç przez d³u¿szy czas z w³anym e-liquidem. Jeœli produkt nie b³dzie u¿ywany przez 2-3 dni: nale¿y od³¹czyç zbiornik i wylaç zawartoœç z e-liquidem, zbyc produkt, co do produktu, s¹ prowadz¹ do skrócenia ¿ycia produktu.
- W przypadku nieu¿ywania urz¹dzenia przez d³u¿szy czas, nale¿y je wy³¹czyç i wyj¹c bateri³, jeœli produkt ma wyjmowane baterie (wy³¹czyç MOD w przypadku wbudowanych ogniw baterii), uszczelniç bateri³, mod i atomizer i przechowywaç je oddzielnie.
- Produktu nie nale¿y umieszczaç na dzia³anie mocnych promieni s³onecznych na zewn¹trz lub w samochodzie, poniewa¿ mo¿e to spowodowaç przegrzanie i uszkodzenie obwoðu oraz spowodowaç zagro¿enie po¿arowe ze wzg³edu na wysok¹ temperatur¹.

## Instrukcje dotycz¹ce ladowania

- Produktu nie nale¿y ladowaç w gor¹cych, zimnych lub wilgotnych miejscach lub w bezpoœrednim zasi³gu promieni s³onecznych, poniewa¿ mo¿e wyst¹piç zwarcie.
- Nie nale¿y ladowaç tego produktu w pobli¿u otwartego ognia, gor¹cej kucharki, material³w latwozapalnych, wybuchowych lub gazu.
- Nie nale¿y korzystaç z ladowarki baterii powy¿ej 5 V. Do ladowania nale¿y u¿ywaç oryginalnego kab³a i renomowanej ladowarki.
- Aby przed³u¿y¿y¿ywnoœç baterii, nale¿y od³¹czyç kabel USB w ci¹gu 2 godzin od na³adowania baterii.

## Instrukcje dot. serwisowania oraz odpadów

- Niniejszy produkt powinien być serwisowany co 6 miesi³cy przez renomowanego dealera e-papierosów. Nale¿y zachowaç kopie swojej gwarancji, gwarancj³ i przedstawiç gwarancj³ w celu serwisowania produktu.
- Jeœli produkt po serwisowaniu nie zostanie zatwierdzony do u¿ytku, jest rozbity lub nie dzia³a w prawi³owy sposób: nie nale¿y z niego korzystaç i nale¿y si³ go pozbyç w odpowiedni sposób.
- Usuwanie odpadów – Nie wyrzucaj³ produktu do pojemnika na odpady zmieszane. Nale¿y post³powaç zgodnie z prawem lokalnym i przepisami zwi¹zanymi z recyklingiem i unieszkodliwianiem baterii.

## Ostrze¿enie dotycz¹ce dzieci

- PRODUKT PRZECHOWYWAÇ Z DALA OD DZIECI.
- Produkt ten przeznaczony jest do wyp³nienia liquidem, w którym znajduje si³ nikotyna. NIKOTYNA ZAWARTA W LIQUIDZIE JEST NIEBEZPIECZNA. DZIECI NIE MOG¹ MIEÇ DOSTĘP DO LIQUIDÓW.
- Produkt ten zawiera ma³e cz³eœci, które mog¹ stanowiç zagro¿enia zadławienia si³ dla dzieci.

## Ostrze¿enie zdrowotne

Ostrze¿enie zdrowotne ma zastosowanie, kiedy produkt u¿ywany jest zgodnie z przeznaczeniem i w pe³ni na³adowany/wyp³niony liquidem zawieraj¹cym nikotyn¹.

**Produkt ten zawiera nikotyn¹, która jest wysoce uzale¿niaj¹c¹ substancj¹. Nie zaleca si³ u¿ywania produktu przez osoby m³ode i niepal¹ce.**

- Produkt przeznaczony jest wy³¹cznie do u¿ytku przez osoby powy¿ej 18 roku ¿ycia.
- Nie zaleca si³ u¿ywania produktu przez kobiety ci¹¿arne i karmiace piersi¹.

## Zalecenia dotycz¹ce osób m³odych i niepal¹cych

Nie zaleca si³ u¿ywania tego produktu przez osoby m³ode i nie pal¹ce.

## Przeciwwskazania dla grup szczeg³ólnie podatnych

- Produkt ten nie jest przeznaczony dla:
  - Osób poni¿ej 18 roku ¿ycia.
  - Osób chorych lub cierpi¹cych z powodów okreœlonych schorzeñ.
  - Osób przyjmuj¹cych okreœlone lekarstwa.
  - Osób cierpi¹cych z powodu okreœlonych alergii.
- Nie zaleca si³ u¿ywania tego produktu przez:
  - M³ode osoby i osoby niepal¹ce.
  - Kobiety ci¹¿arne i karmiace piersi¹.
  - Spo¿ywacze liquidów nie jest zalecane dla osób cierpi¹cych z powodu chorób serca, wysokiego ciœnienia krwi, cukrzycy lub osób przyjmuj¹cych lekarstwa na nadciœnienie krwi i astm¹.
  - Spo¿ywanie liquidów nie jest odpowiednie dla osób cierpi¹cych z powodu nadwra¿liwoœci na nikotyn¹ lub jakiegokolwiek inny składnik zawarty w liquidzie (zobacz szczeg³ow¹ list¹ składników liquidów, aby uzyskaç da³sze informacje).
  - Liquidy mog¹ zawieraç alergeny. U¿ytkownicy nie powinni w³ywaç liquidów i nie powinni u¿ywaç tego produktu, jeœli maj¹ alergij³ na jakiegokolwiek składnik znajduj¹cy si³ w liquidzie (zobacz list¹ składników, aby uzyskaç wi³cej szczeg³ów).
  - Liquidy mog¹ zawieraç substancje dra¿ni¹ce skór¹ lub substancje mog¹ce wywo³ac podra¿nienie skóry. U¿ytkownicy nie powinni kontaktowaç reakcj³ alergiczn¹ na jakiegokolwiek składnik znajduj¹cy si³ w liquidzie (zobacz list¹ składników, aby uzyskaç wi³cej szczeg³ów).
  - Nie zaleca si³ spo¿ywania liquidów przez osoby cierpi¹ce z powodu problemów z w³otrob¹ i nerkami lub przez osoby cierpi¹ce na przew³ekt¹ chorob¹ gard³a.
  - Produkt nie powinien być u¿ywany przez kobiety ci¹¿arne i karmiace piersi¹ bez uprzedniego zasi¹gni³cia porady od lekarza lub pracownika s³u¿by zdrowia.

## Przeciwwskazania

- Przed u¿yciem tego produktu z lekarzem powinny skonsultowaç si³ osoby:
  - cierpi¹ce na choroby serca (takie jak przebyty atak serca, udar lub zaburzenia wp³ywaj¹ce na cz¹stoœç akcji serca i rytm).
  - maj¹ce problemy z oddychaniem (takie jak rozemda p³uc, astma, zapalenie oskrzeli lub inne schorzenia wp³ywaj¹ce na drogi oddechowe).
  - cierpi¹ce na nadciœnoœç t¹rczyca (lub inne choroby wp³ywaj¹ce na t¹rczyc¹ lub inne zaburzenia nadnerczy lub t¹rczyca).
  - choruj¹ce na cukrzyc¹ (u¿ywanie nikotyny mo¿e wymagaç wprowadzenia zmian do lekarstw i b³dzi wymagac monitorowania poziomów cukru we krwi).

- b³d¹ce w ci¹¿y lub karmiace piersi¹ (nikotyna jest w stanie przenikn¹ç przez ³o¿ysko i stanowi zagro¿enie dla nienarodzonego dziecka. Stosowanie nikotyny w ci¹¿y powinno być zminimalizowane lub ca³kowicie wyeliminowane. Nikotyna mo¿e być wydzi³ana z mlekiem matki).
- cierpi¹ce na choroby p³uc lub choroby, niewydolnoœç nerek lub w³otrob¹, zaburzenia układu lub zrobia, piicy.
- cierpi¹ce na wrzody ¿o³¹dka lub dwunastnicy.
- Palenie papierosów i w innych stopniu nikotyna mog¹ mieç wp³yw na przyjmowanie niektórych leków.
- Przed zmian¹ przyjmowania nikotyny z innego r³ród³a ni¿ palenie papierosów, nale¿y skonsultowaç si³ z lekarzem. koniecznoœci dostosowania dawki niektórych lekarstw.(W tym, ale nie tylko: klozapiny, heparyny, propranololu, ropinirolu i teofiliny).

## Mo¿liwe niepo¿¹dane efekty

- Podczas korzystania z e-papierosa u¿ytkownicy mog¹ doœwiadczaç niepo¿¹danych efektów. Aby unikn¹ç tych niepo¿¹danych efektów, zaleca si³ u¿ywanie liquidu z ni³az¹ zawartoœci¹ lub bez nikotyny. Do niepo¿¹danych efektów mo¿na zaliczyç:
  - Podra¿nienie jamy ustnej i gard³a
  - Kaszeln
  - Zawroty g³owy
  - Nudnoœci/wymioty
  - Czka³ka
  - Ko³atania serca
  - Ból g³owy
  - Zawroty g³owy
  - Uczucie oszo³omienia lub omdlenia
  - Nieprawid³owe t¹tno
  - Dyskomfort brzucha
  - Zatªkany nos
- W przypadku wyst¹pienia kt³oregokolwiek z powy¿szych objawów lub innych niepo¿¹danych efektów, nale¿y natychmiast zaprzestaç stosowania produktu, zwróciç si³ o pomoc lekarsk¹ i przedstawiç ekspertowi medycznemu etykiet¹ i ulotk¹ liquidu. Nie nale¿y powtarzaç samochodu, obsługiwaç maszyn i wykonywaç zadnych podobnych czynnoœci.
- W przypadku po³knienia liquidu, nale¿y zapoznaç si³ z instrukcjami liquidu – natychmiast skontaktowaç si³ z lekarzem, jeœli jest to konieczne (zobacz poni¿sze informacje w Centrum zatruc³).
- W przypadku kontaktu liquidu ze skór¹ lub jam¹ ustn¹, nale¿y dokladnie umyç skór¹ i usta zimn¹ wod¹ – zobacz instrukcj³ produktu – natychmiast skontaktowaç si³ z lekarzem, jeœli jest to konieczne (zobacz poni¿sze informacje – Centrum zatruc³).

W przypadku wyst¹pienia znacznych nudnoœci lub zmiany pracy serca, nale¿y natychmiast skontaktowaç si³ z lekarzem. W przypadku kontaktu lub po³knienia liquidu przez dziecko, nale¿y natychmiast skontaktowaç si³ z oddzia³em ratunkowym lokalnego szpitala.

## Uzale¿nienie i toksycznóœç

- Nikotyna jest substancj¹ silnie uzale¿niaj¹c¹. Nie zaleca si³ stosowania jej przez osoby m³ode, niepal¹ce i nie maj¹ce doœwiadczenia z e-papierosami. Po rozpoczeniu u¿ywania nikotyny, trudno mo¿e być zaprzestanie jej u¿ywania. Wi³kszoœç osób odczuwa niewielk¹ korzyœç z u¿ywania nikotyny, wi³c lepiej nie zaczynaç.
- Pomimo tego, ¿e poziom nikotyny przyjmowany podczas u¿ywania tego produktu nie jest wyœoki ni¿ przyzwyczajony, jeœli wyst¹pi¹ uporczywe efekty uboczne lub b³dzi wyst³powaç znaczne zmiany w oddychaniu lub rytmie serca, nale¿y skonsultowaç si³ z lekarzem.
- Nikotyna jest substancj¹ toksyczn¹, jeœli zostanie wchl³oniet¹ (po³kniet¹).
- Produkt³w zawieraj¹cy nikotyn¹ powinny być przechowywane poza zasi³giem dzieci (zwierz¹t i zwierz¹t domowych).

## Sk¹dniki

Ten produkt nie zawiera liquidu w momencie zakupu przez konsumenta. Aby uzyskaç informacje dotycz¹ce sk¹dników liquidu – zobacz informacj³ o liquidzie.

## Iloœç nikotyny w dawce

Produkt zosta³ zaprojektowany i wyprodukowany, aby dostarczaç dawki nikotyny na sta³ym poziomie w trakcie normalnych warunk³w u¿ywania, w trakcie oczekiwanej ¿ywnoœci produktu SMOK. Iloœç nikotyny w dawce zale¿eç b³dzi od u¿ywanego liquidu. W przypadku liquidu zawieraj¹cego 3 mg/ml nikotyny: oko³o 105 ug/10 zaci¹gni³; W przypadku liquidu zawieraj¹cego 6 mg/ml: oko³o 216 ug/10 zaci¹gni³; W przypadku liquidu zawieraj¹cego 12 mg/ml: oko³o 408ug/10 zaci¹gni³. S¹ to tylko dane szacunkowe.

## Informacje o kontakcie z lekarzem i Centrumm zatruc³

- W przypadku nag³ych wypadków – w tym, jeœli dojdzie do wchl³onienia lub po³knienia liquidu, nale¿y niezw³ocznie udaç si³ na oddzia³ ratunkowy najbli¿szego szpitala lub zadzwoniç po karetke na numer 999.
- W innych przypadkach, aby uzyskaç pomoc medyczn¹ lub informacj³, nale¿y kontaktowaç si³ z lekarzem rodzinnym lub NHS 111 (lub NHS 24 w Szkocji) pod numerem telefonu 111 (aby uzyskaç ca³odobow¹ porad¹ zdrowotn¹).
- Centrum informacji toksykologicznej w Wielkiej Brytanii nie jest w stanie udzieliç obywatelom porady klinicznej.

## Skargi i niepo¿¹dane zdarzenia

- Skargi i niepo¿¹dane zdarzenia prosimy zg³aszaç na adres: Shenzhen IPVS Technology Co., Ltd.
- Adres: 201, Budynek #76, Obszar przemys³owy Liantang, Gmina Tangwei, Dzielnica Fenghuang, Dystrykt Guangming, Shenzhen, Chiny
- Witryna: [www.smoktech.com](http://www.smoktech.com)
- E-mail: [support@smoktech.com](mailto:support@smoktech.com)
- Numer telefonu: + 86 755 86347180

## Dane kontaktowe producenta

- Shenzhen IPVS Technology Co., Ltd.
- Adres: 201, Budynek #76, Obszar przemys³owy Liantang, Gmina Tangwei, Dzielnica Fenghuang, Dystrykt Guangming, Shenzhen, Chiny
- Witryna: [www.smoktech.com](http://www.smoktech.com)
- E-mail: [support@smoktech.com](mailto:support@smoktech.com)
- Numer telefonu: + 86 755 86347180

## Dane kontaktowe podmiotu odpowiedzialnego za bezpieczeñstwo i bezpieczeñstwo w UE

- Przedstawiciel producenta w UE: IPVS Technology B.V
- Adres: IPVS Technology B.V, Zekeringsstraat 17 A, 1014BM Amsterdam, Holandia
- Witryna: [www.smoktech.com](http://www.smoktech.com)
- E-mail: [support@smoktech.com](mailto:support@smoktech.com)
- Numer telefonu: 0036 1 6188870

## Generelle sikkerhedsoplysninger

- Denne folder indeholder vigtige sikkerhedsoplysninger. Læs folderen omhyggeligt, inden produktet tages i brug. U hensigtsmæssig brug eller håndtering af dette produkt kan være skadelig.
- Produktet er kun beregnet til at blive brugt som en e-cigaret til forbrug af visse e-væsker. Brug ikke produktet til andre formål. Produktet er ikke beregnet til at hjælpe ved rygstop.
- For at bruge produktet skal e-væske påfyldes poden – som forklaret nedenfor. KUN VÆSKER, SOM OVERHOLDER EU-LOVGIVNINGEN OG ANDEN RELEVANT LOVGIVNING, MÅ BRUGES I PRODUKTET. Kontakt en velenrenommeret forhandler af e-cigaretter og e-væske for at få råd om hvilke e-væsker, der kan bruges i dette produkt.
- Inden produktet tages i brug, læs omhyggeligt alle oplysninger og instruktioner for sikker brug af e-væsker, som vapes med dette produkt.
- SMOK-produktet må ikke udbydes til salg uden for, selvstændigt eller separat fra æsken eller denne folder.

## Instruktioner for sikker brug

- Hånder til enhver tid produktet med forsigtighed:
  - Undgå at beskædige produktets interne og eksterne dele.
  - Hold altid produktet tørt. Nedsænk ikke produktet i vand, da det ikke er vandtæt. Nedsænk ikke dette produkt i ætsende eller ledende opløsning, da der kan opstå alvorlig skade såsom kortslutning.
  - Hvis du taber produktet, så kontroller, at:
    - (1) produktet ikke er ødelagt eller revnet;
    - (2) der ikke er nogen lækage eller udslip af e-væske;
    - (3) dele ikke er løse, og at de ikke er gået i stykker;
    - (4) produktet fungerer normalt og som tilsigtet;
    - (5) der ikke er skade på mundstykket. Rengør produktet især mundstykket. Om nødvendigt, servicér produktet hos en velenrenommeret e-cigaretforhandler med garantien.
  - Forsøg ikke selv at reparere produktet, da der er risiko for, at der opstår skader på personer eller ting.
  - Mekanisk stød, udpresning, slag på eller at ryste enheden er forbudt, for at undgå skade på kredsløb og batteri.
  - Følg opbevaringsinstruktionerne (nedenfor).
  - Overoplad ikke batterierne. Brug ikke produktet, hvis batterierne er overoplyede.
  - Anbring ikke produktet i varme eller fugtige omgivelser.
  - Udsæt ikke dit produkt for varme, kulde, fugtighed eller direkte sollys.



Danish / 01

## OPBEVAR PRODUKTET UTILGÆNGELIGT FOR BØRN.

- BRUG IKKE produktet, hvis:
  - det er ødelagt, utæt, hvis dele er revnede eller deformet, eller hvis produktet har fejlfungeret.
  - der opstår unormal varme under vaping eller opladning. Overoplad ikke batterierne.
  - der er foruroligende udslipning af e-væske fra poden.
  - der er sporbare forandringer i e-væskens smag.
  - hvor der er mistanke om mikrobiel kontaminering eller anden forurening.
  - poden er tom eller næsten tom. Der bør altid være e-væske i poden for at undgå tør varme, og at poden brænderes.
- PRODUKTET BØR SERVICERES HVER 6. MÅNED. Hvis produktet ikke serviceres, så brug det ikke. Defekte genstande og dele skal udsiftes før genbrug.
- Generel brug:
  - Spis, drik eller ryg ikke, når produktet anvendes.
  - Brug produktet med måde og i overensstemmelse med instruktionerne for brug.
  - Vapingprodukter, herunder dette produkt, bør ikke anvendes på steder, hvor brug er forbudt eller begrænset.
  - Vapingprodukter, herunder dette produkt, bør ikke bruges på steder, hvor der er et højt iltindhold i luften.
  - Vi anbefaler, at du ikke bruger vapingprodukter, herunder dette produkt, under kørsel.
  - Brug af elektroniske cigaretter kan skabe uønskede effekter for dig og personerne omkring dig.

## Vejledning i at bruge dette produkt første gang

- Kontroller, inden købet af produktet, at det er et autentisk SMOK-produkt. Forfalskede produkter kan være skadelige for din sundhed. Benyt vores nye AB-produktverifikationskodesystem til at verificere produktet. Bemærk: Opbevar AB-verifikationskoderne fra emballagen. AB-verifikationskoder er påkrævet, og anvendes til produktverifikation og eftersalgsservice.
- Download og installer IVPS Tour APP.
- Der henvises til:

<https://www.smoktech.com/new-anti-counterfeiting-system>, og følg derefter de beskrevne trin i ANTI-FORFALSKNINGSSYSTEM for at verificere dit produkt.

- Kun verificerede produkter kan få garantiservice.
- Hvis du har spørgsmål, så kontakt SMOK via e-mail, telefon eller vores hjemmeside for mere hjælp.

Danish / 02

- Inden du tager produktet i brug, så læs hele denne folder omhyggeligt.
- Inden du bruger produktet for første gang, så kontroller, at produktet indeholder alle relevante dele og komponenter:

## Sættet indeholder

- 1 x novo X Device (800mAh)
- 2 x novo X DC 0.8Ω MTL Pod (2ml)
- 1 x USB Cable
- 1 x User Manual

## Komponenter



## Illustrationen er kun tænkt som reference, se venligst den specifikke enhed.

Danish / 03

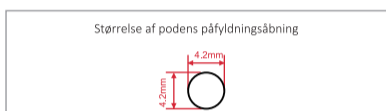
## Howdan man bruger dette produkt

1. Tænd: Mensehedenerslukket, skal du hurtigttrykkepåtænd/sluk-knappen 5 gange inden for 2 sekunder for at tænde den.
2. Vaping:
  - 1) Start vasing ved at inhalere gennem mundstykket;
  - 2) Mens du vaper, vises grænsefladen for vasing-tid, 0,5 sekunderefterafsluttet vasing vender denautomatisktilbagetilhovedgrænsefladen.
3. Watt-indstillinger: Tryk hurtigt på tænd/sluk-knappen to ellertre gange for at aktivere trin til pasningstilstand. Klik for at justere med 0,5 wattadgangen, eller hold tænd/sluk-knappen ned for at ændre på effektive uet mellem 1W og 25W.
4. Opladning: Når USB-kablet er sat, vises opladningsgrænsefladen.
5. Sluk: Mensehedener tændt, skal du hurtigttrykkepåtænd/sluk-knappen 5 gange inden for 2 sekunder for at slukke den. Skærmen viser beskeden "GOODBYE".
  - Inden vasing
  - Fyld poden helt op med e-væske.
  - Tag 2-3 puf, mens enheden er slukket og uden at trykke på lid-knappen.
  - Begynd at vape.
  - Hvis e-væske suges gennem SMOK-produktet og ind i munden, så skyl omgivende din mund grundigt, og søg, om nødvendigt, lægehjælp, fjern derefter førstøveren, og rengør den for spildt væske, inden den bruges igen.

## Vejledning i at fylde dette produkt op med e-væske

- Inden SMOK-produktet løber tør for e-væske, så genopfyld poden med e-væske. Dette skal gøres, inden enheden løber tør for e-væske for at undgå at brænde spolen.
- For instruktioner til genopfyldning af SMOK-produktet med e-væske, kan brugere læse vejledningen nedenfor og instruktionerne for flasker indeholdende e-væske.
- Brugere skal først sikre, at dysen, som findes på flasken med e-væske, let kan forbindes med – og passe i – SMOK-poden. Dysen, som findes på flasken med e-væske, skal have en mindre diameter end SMOK-podens påfyldningsåbning. Åbningen til genopfyldning findes nedest på SMOK-produktet. Dysen, som findes på flasken med e-væske, skal være mindre end diametermålene herunder.

Danish / 04



Produktet inkluderer ikke e-væsker eller beholdere, der indeholder e-væsker. E-væsker købes separat – og fyldes derefter på disse produkter. Når du fylder eller genopfylder en SMOK-pod, så kontroller, at dysen sidder på en beholder med e-væske:

- som sidder sikkert fast på selve e-væskebeholderen.
- som ikke er mere end 9 mm lang.
- hvis dysestørrelse er mindre end påfyldningsåbningen på SMOK-poden, så du undgår risiko for hudkontakt og utilsigtet indtagelse af e-væske.

## Instruktioner for påfyldning

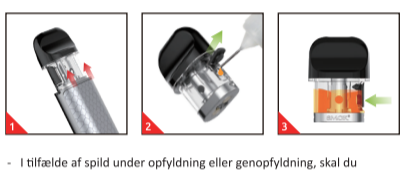
Brug en sikkert fastgjort dyse, som ikke er mindre end 9 mm lang, når du påfylder e-væske



- Inden påfyldning eller genopfyldning af SMOK-poden, så læs omhyggeligt instruktionerne nedenfor. Læs også påfyldningsinstruktionerne, som kom sammen med e-væsken, mens du vaper.
- Inden påfyldning af SMOK-produktet med e-væske: Kontroller først, at dysen på e-væskebeholderen er sikkert fastgjort til selve beholderen, og at dysen er mindst 9 mm lang.
- Kontroller derefter, at dysen på e-væskebeholderen let kan tilsluttes – og passe ind i – SMOK-poden. Dysen, som sidder på genopfyldningsbeholderen med e-væske, skal være mindre og have en mindre diameter end SMOK-podens åbning.
- Indsæt forsigtigt dysen på e-væskebeholderen i åbningen (dvs. opfyldningsåbningen) på SMOK-poden.
- Kontroller, at e-væskebeholderens dyse er helt inde i SMOK-podens opfyldningsåbning, og at ingen e-væske kommer ud, før dysen er helt inde i opfyldningsåbningen, ved at undgå at berøre e-væskebeholderens udløsermekanisme (se instruktioner for e-væskebeholderen) før dysen er helt inde i SMOK-poden.

Danish / 05

- Når dysen er helt og sikkert indsat, og dockingsystemet derfor er helt tilsluttet, så lad e-væsken løbe ud af e-væskebeholderen (se instruktioner for e-væskebeholderen). Væsken skal løbe langsomt fra e-væskebeholderen, og vær omhyggelig med at undgå at der overhovedet ikke spildes noget, hvis dette er muligt.
- Påfyldning og genopfyldning skal ske uden for børns rækkevidde.
- Påfyldning og genopfyldning skal udføres i stabile og rolige omgivelser. Påfyldning bør ikke ske i biler, tog, fly, både i fart eller andre steder, der kan medføre spild.



- I tilfælde af spild under opfyldning eller genopfyldning, skal du omgående:
  - (1) Sikre og lukke SMOK-poden og e-væskebeholderen;
  - (2) Holde disse produkter uden for børns og dyrs rækkevidde;
  - (3) Rengør omgørende spild ved at tørre og samle det med tør klækkedug, og bortskaffe dette uden for børns og dyrs rækkevidde;
  - (4) Rengør områder med spild med desinfektionsmiddel og andre rengøringsmidler. Om nødvendigt, brug handsker og andre personlige værnemidler, når spild rengøres. Vask hænderne grundigt efter håndtering. Spild skal rengøres, så hurtigt som muligt.

Danish / 06

## Vejledning om opbevaring

- Opbevar:
  - Uden for børns rækkevidde.
  - Under lås.
  - Adskilt og væk fra mad og drikke.
  - Adskilt og væk fra lægemidler og medicin.
  - Langt væk fra dyr.
  - Opretstående og sikret mod fald og lækage.
  - Opbevar et tørt, mørkt og velventileret sted under 30°C.
- Opbevar ikke i længere perioder med e-væske. Hvis produktet ikke anvendes i en periode på 2-3 dage: Så fjern poden, og hæld e-væsken i den ud for at undgå, at e-væske trænger ind i produktet, og forhindrer dets levetid.
- Hvis produktet ikke skal benyttes i en længere periode, så sluk for det, og tag batteriet ud, hvis det er et batteri, der kan fjernes (sluk for moden i tilfælde af indbyggede batterier), fersøgl batteriet, mod og førstøveren, og opbevar dem separat.
- Læg ikke dette produkt udenfor eller i en bil, der står i stærkt sollys, da overoplydning og kortslutningsskade kan forekomme og derved forårsage risiko for brand grundet den høje temperatur.

## Vejledning om opladning

- Oplad ikke dette produkt i et varmt, koldt eller fugtigt miljø eller under direkte sollys, da der kan opstå kortslutning.
- Oplad ikke dette produkt i nærheden af lid, et varmt komfur, brændbare eller eksplosive materialer eller gas.
- Anvend ikke en batterioplader på mere end 5V. Anvend det originale opladerkabel og oplader.
- Træk USB-kablet ud inden for 2 timer, efter batteriet er fuldt opladet, for at forlænge batteriets levetid.

## Vejledning i servicering og bortskaffelse

- Produktet bør serviceres hver 6. måned af en velenrenommeret e-cigaretforhandler. Opbevar en kopi af din garanti, og vis forhandleren denne for servicering.
- Hvis produktet ikke serviceres, ødelægges eller på anden vis fejlfungerer, så brug ikke produktet, og bortskaf det på passende vis.
- For bortskaffelse – bortskaf ikke dette produkt med almindeligt husholdningsaffald, følg de lokale love og bestemmelser om bortskaffelse og genbrug af batterier.

Danish / 07

## Advarsler vedrørende børn

- OPBEVAR DETTE PRODUKT UDEN FOR BØRNS RÆKKEVIDDE.
- Dette produkt er tilsigtet at indeholde e-væske med nikotin. E-VÆSKER, DER INDEHOLDER NIKOTIN, ER FARLIGE. BØRN MÅ IKKE FÅ ADGANG TIL E-VÆSKER.
- Dette produkt indeholder små dele, der kan udgøre en kvælningfare for børn.

## Sundhedsadvarsel

Sundhedsadvarslen neden for er gældende, når produktet bruges som tilsigtet og oplades / fyldes med e-væsker, der indeholder nikotin.

## Dette produkt indeholder nikotin, der er et meget vanedannende stof. Det anbefales ikke til brug for unge mennesker og ikke-rygere.

- Dette produkt er kun egnet til personer, der er 18 år eller derover.
- Dette produkt anbefales ikke til gravide eller ammende kvinder.

## Anbefalinger til unge mennesker og ikke-rygere

Dette produkt anbefales ikke til brug for unge mennesker og ikke-rygere.

Danish / 08

## Kontraindikationer for sårbare grupper

- Dette produkt er ikke egnet for:
  - Personer under 18 år.
  - Personer der er syge eller har bestemte sygdomme.
  - Personer der tager bestemte former for medicin.
  - Personer med bestemte allergier.
- Produktet bør ikke benyttes af:
  - Unge mennesker og ikke-rygere.
  - Gravide og ammende kvinder.
- Brug af e-væsker anbefales ikke til mennesker, der lider af hjerteproblemer, for højt blodtryk, diabetes, eller der tager medicin for depression eller astma.
- Brug af e-væsker er ikke passende for de, der er hypersensitive over for nikotin eller andre ingredienser, der er i en e-væske (se e-væskeingredienser for yderligere oplysninger).
- E-væske kan indeholde allergener. Brugere bør ikke indtage e-væsker og bør ikke benytte dette produkt, hvis de er allergiske over for nogen af ingredienser i en e-væske (se e-væskeingredienser for yderligere oplysninger).
- E-væske kan indeholde stoffer, der kan forårsage en hudallergisk reaktion eller stoffer med potentiale for at forårsage hudallergisk reaktion. Brugere bør ikke indtage eller bruge e-væsker og bør ikke benytte dette produkt, hvis de oplever en kontaktallergisk reaktion over for nogen af ingredienserne i en e-væske (se e-væskeingredienser for yderligere oplysninger).
- Indtagelse af e-væsker anbefales ikke til mennesker, der lider af lever- eller nyreproblemer eller mennesker, der lider af længerevarende halsygdomme.
- Dette produkt bør ikke anvendes af gravide eller ammende kvinder, uden der er blevet rådført med en læge eller anden sundhedsfaglig person.

## Kontraindikationer

- Du bør rådføre dig med din læge eller anden sundhedsfaglig person, inden du benytter dette produkt, hvis:
  - Du har en hjertesygdom (såsom et tidligt hjerteinfald, slagtilfælde eller en tilstand, der påvirker puls og rytmef).
  - Du har vejrtrækningsproblemer (såsom lungeemfyse, astma, bronkitis eller andre sygdomme, der påvirker dine luftveje).
  - Du har en overaktiv skjoldbruskkirtel (eller anden sygdomme der påvirker skjoldbruskkirtlen, eller du har binyr- eller skjoldbruskkirtelsygdomme).
  - Du har diabetes (brug af nikotin kan kræve ændringer i din medicin og en mere nøje overvågning af dit blodsukerniveau).
  - Du er gravid eller ammer (Nikotin kan trænge igennem

Danish / 09

- moderkagehinden og udgør en risiko for det ufødte barn. Brug af nikotin under graviditet bør minimeres eller helt undgås. Nikotin kan udskilles i modermælk).
- Du har CVD, nedsat nyre- eller leverfunktion eller lungesygdomme.
- Du har mavesår eller sår på tolvfingertarmen.
- Rygning og i mindre omfang nikotin kan påvirke optagelsen af bestemte og andre former for medicin. Inden du skifter til en ikke-ryget nikotinkilde, kan det være, at du skal tale med din læge om behovet for at justere dosis for nogle medikamenter. (Disse omfatter, men er ikke begrænset til, clozapin, heparin, propranolol, ropinirrol og theophyllin).

## Mulige bivirkninger

- Når man damper, kan brugere opleve mulige bivirkninger. For at undgå bivirkninger anbefales det at bruge e-væske med et lavere nikotinindhold eller ingen nikotin. Bivirkninger kan omfatte:
  - Irritation i mund og hals
  - Hoste
  - Svimmelhed
  - Kvalme / opkastning
  - Hikke
  - Hjertebanken
  - Hovedpine
  - Hovedmhed
  - Føle sig ør eller afkræftet
  - Unormal puls
  - Uro i maven
  - Næseblod
- Hvis du oplever nogen af de ovennævnte symptomer eller andre bivirkninger, skal du ophøre med at bruge produktet, søge lægehjælp, og give lægen e-væskens etiket og folderen. Kør ikke bil, og anvend ikke elektrisk værktøj eller lignende.
- Hvis e-væsken sluges - se e-væskeproduktets vejledning - skal du straks søge læge, når det er nødvendigt (se oplysninger om gifttjenen nedenfor).
- Hvis e-væske påføres på huden eller i munden, skal du vaske hud og mund grundigt med koldt vand - e-væskeproduktets vejledning - og søge lægehjælp med det samme, når det er nødvendigt (se oplysninger om gifttjenen nedenfor).
- Hvis du oplever betydelig kvalme eller ændring i puls, skal du søge lægehjælp med det samme. Hvis et barn kommer i kontakt med eller sluger en e-væske, skal du kontakte dit lokale hospitals skadestue med det samme.

Danish / 10

## Afhængighed og giftighed

- Nikotin er et meget afhængighedsskabende stof, og det anbefales ikke til brug af unge mennesker, ikke-rygere og personer, der ikke allerede damper. Når først du er begyndt at bruge nikotin, kan du finde det svært at stoppe. De fleste oplever få fordele ved at bruge nikotin, så det er bedre aldrig at begynde.
- Selvom de niveauer, der opleves under brugen af dette produkt, ikke bør være farlige, bør du rådføre dig med en læge, hvis du lider vedvarende af bivirkninger eller oplever betydelige ændringer i din vejrtrækning eller puls.
- Nikotin er giftigt, hvis det indtages (sluges).
- Produkter, der indeholder nikotin, bør opbevares, hvor børn ikke kan se eller nå dem (og det samme gælder for kæledyr og andre dyr).

## Ingredienser

Dette produkt indeholder ikke en e-væske, når det sælges til forbrugeren. Se e-væskeinformation for at se en liste over ingredienser i e-væsken.

## Indikation for levering per dosis

Dette produkt er udviklet og fremstillet til at levere nikotindoser på et konstant niveau under normale brugsforhold i løbet af den forventede levetid for SMOK-produktet. Nikotинlevering vil ødes af den forhøjet e-væske, der bruges. For e-væske der indeholder 3mg/ml nikotin: cirka 105 ug/10 sug; for e-væske der indeholder 6mg/ml: cirka 216 ug/10 sug; for e-væske der indeholder 12 mg/ml: cirka 408 ug/10 sug. Dette er en indikation og kun et skøn.

## Læger og giftlinjen

- I nødstilfælde - inklusive indtagelse af eller slugt e-væske - skal du søge lægehjælp med det samme på dit lokale hospitals skadestue eller ringe 112.
- Ellers for lægefaglig rådgivning eller oplysninger skal du kontakte din almen praktiserende læge eller sygehus på 112 (for hjælp 24 timer i døgnet).
- Giftlinjen kan kontaktes 24/7 på telefonnummer 821121212

Danish / 11

## Klager og dårlige oplevelser

- Indgiv klager og fortæl om dårlige oplevelser til:  
Shenzhen IVPS Technology Co., Ltd.
  - Adresse: 201, Building #76, Liantang Industrial Area, Tangzhen Community, Fenghuang Subdistrict, Guangming District, Shenzhen, China
  - Website: [www.smoktech.com](http://www.smoktech.com)
  - E-mail: [support@smoktech.com](mailto:support@smoktech.com)
  - Telefonnummer: +86 755 86347180

## Producentens kontaktoplysninger

- Shenzhen IVPS Technology Co., Ltd.
  - Adresse: 201, Building #76, Liantang Industrial Area, Tangzhen Community, Fenghuang Subdistrict, Guangming District, Shenzhen, China

- Website: [www.smoktech.com](http://www.smoktech.com)
- E-mail: [support@smoktech.com](mailto:support@smoktech.com)
- Telefonnummer: +86 755 86347180

## Kontaktoplysninger for EU

- Producentens EU-repræsentant: IVPS Technology B.V
- Adresse: IVPS Technology B.V, Zekeringsstraat 17 A, 1014BM Amsterdam, Holland
- Website: [www.smoktech.com](http://www.smoktech.com)
- E-mail: [support@smoktech.com](mailto:support@smoktech.com)
- Telefonnummer: 0036 1 6188870

Danish / 12

## Informații generale privind siguranța

- Acest prospect conține informații importante privind siguranța. Vă rugăm să citiți cu atenție acest prospect înainte de a utiliza produsul. Utilizarea sau manipularea necorespunzătoare a acestui produs poate fi dăunătoare.
- Acest produs este destinat numai utilizării ca țigară electronică, pentru consumul anumitor e-lichide. Nu utilizați produsul în niciun alt scop. Acest produs nu este conceput ca dispozitiv pentru renunțarea la fumat.
- Pentru a utiliza acest produs, e-lichidul trebuie introdus în capsulă – după cum este explicat mai jos. ÎN ACEST PRODUS TREBUIE UTILIZATE DOAR E-LICHIDE CARE ÎNDEPLINESC CERINȚELE LEGISLAȚIEI UNIUNII EUROPENE ȘI ALE ALTOR LEGI RELEVANTE. Consultați un distribuitor reputat de țigări electronice și e-lichide pentru recomandări cu privire la e-lichidele care pot fi utilizate în acest produs.
- Înainte de a utiliza acest produs, vă rugăm să citiți cu atenție toate informațiile și instrucțiunile de utilizare în siguranță referitoare la e-lichidul care este vapat folosind acest produs.
- Produsul SMOK nu trebuie pus la vânzare, în mod independent sau separat, fără cutie sau acest prospect.

## Instrucțiuni pentru utilizarea în siguranță

- Manipulați acest produs cu grijă tot timpul:
- Evitați deteriorarea componentelor interne și externe ale produsului.
- Mențineți acest produs uscat tot timpul. Nu scufundați produsul în apă, deoarece acesta nu este rezistent la apă. Nu scufundați acest produs în soluție corozivă sau conductivă deoarece pot apărea deteriorări grave, cum ar fi scurcircuitul.
- Dacă scăpați acest produs din mână, asigurați-vă că:
  - (1) produsul nu este spart, răpat sau zdrobit;
  - (2) nu există scăpări sau scurgeri de e-lichid;
  - (3) componentele nu sunt slăbite și nu s-au desprins;
  - (4) produsul funcționează normal și așa cum a fost prevăzut;
  - (5) muștucul nu este deteriorat. Curățați produsul, în special muștucul. Dacă este necesar, duceți produsul la verificare la un distribuitor reputat de țigări electronice, împreună cu garanția.
- Nu încercați să reparați produsul pe cont propriu, deoarece îl puteți deteriora sau vă puteți răni.
- Șocul mecanic, extrudarea, lovirea sau agitarea aparatului sunt strict interzise, pentru a preveni deteriorarea circuitului și a celulei bateriei.
- Urmăți instrucțiunile de depozitare (mai jos).
- Nu supraîncărcați bateriile. Dacă bateriile se supraîncălzesc, nu utilizați acest produs.
- Nu plasați produsul într-un mediu cald sau umed.



Romanian / 01

- Nu expuneți produsul la căldură, frig, umezeală sau lumină solară directă.
- NU LĂSAȚI ACEST PRODUS LA ÎNDEMÂNĂ COPIILOR.
- NU utilizați acest produs dacă:
  - este spart, are scurgeri, dacă piesele sunt crăpate sau deformate sau dacă produsul a funcționat anormal.
  - apare o căldură anormală în timpul vapării sau încărcării. Nu supraîncărcați bateriile.
  - există scurgeri îngrijorătoare de e-lichid din capsulă.
  - există orice schimbare perceptibilă de aromă a e-lichidului.
  - se bănuiește o contaminare microbiană sau altă contaminare.
- capsula este goală sau aproape goală. Ar trebui să existe întotdeauna e-lichid în capsulă pentru a evita încălzirea uscată sau arderea bobinei.
- ACEST PRODUS AR TREBUI SUPUS UNEI VERIFICĂRI DE SERVICE O DATĂ LA 6 LUNI. Dacă produsul nu trece de o verificare, nu îl utilizați. Produsele și piesele defecte trebuie înlocuite înainte de reutilizare.
- Utilizare generală:
  - Nu consumați alimente și băuturi și nu fumați în timp ce utilizați acest produs.
  - Folosiți acest produs cu moderație și în conformitate cu instrucțiunile de utilizare.
  - Produsele de vapare, inclusiv acest produs, nu ar trebui utilizate în zone interzise sau restricționate.
  - Produsele de vapare, inclusiv acest produs, nu ar trebui utilizate în medii cu nivel ridicat de oxigen.
  - Vă recomandăm să nu folosiți produse de vapare, inclusiv acest produs, în timp ce conduceți autovehicule.
- Utilizarea țigărilor electronice poate crea efecte nevorite pentru dumezavoastă și persoanele din jurul dumezavoastă.

## Instrucțiuni privind prima utilizare a acestui produs

- Înainte de a cumpăra acest produs, vă rugăm să verificați dacă acesta este un produs SMOK autentic. Produsele false și contrafăcute pot fi dăunătoare sănătății personale. Pentru a verifica produsul, vă rugăm să folosiți noul nostru sistem AB de coduri de verificare a produselor. Notă: Vă rugăm să păstrați cu grijă codurile de verificare AB de pe ambalaj. Codurile de verificare AB sunt necesare și vor fi utilizate la verificarea produsului și serviciile post-vânzare.
- Vă rugăm să descărcați și să instalați aplicația IVPS Tour. Vă rugăm să consultați:  
<https://www.smoktech.com/new-anti-counterfeiting>  
-system, iar apoi să urmați pașii descriși în NOUL SISTEM ANTI-CONTRAFACERE pentru a vă verifica produsul.
- Numai produsul verificat poate beneficia de servicii de garanție.
- Dacă aveți întrebări, vă rugăm să contactați SMOK pe e-mail, telefon sau site-ul nostru pentru a primi ajutor suplimentar.



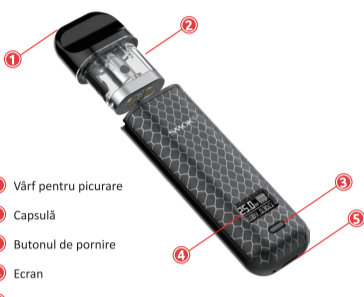
Romanian / 02

- Înainte de a utiliza acest produs, vă rugăm să citiți acest prospect în întregime, cu atenție.
- Înainte de a utiliza acest produs pentru prima oară, asigurați-vă că produsul conține toate piesele și componentele relevante:

## Setul include

- 1 x novo X Device (800mAh)
- 2 x novo X DC 0.8Ω MTL Pod (2ml)
- 1 x USB Cable
- 1 x User Manual

## Componente



- 1 Vârf pentru picurare
- 2 Capsulă
- 3 Butonul de pornire
- 4 Ecran
- 5 Port USB

## Imaginea este doar pentru referință, vă rugăm să consultați punctul specific.

Romanian / 03

## Modul de utilizare a acestui produs

1. Pornire:
  - Când dispozitivul este oprit, apăsați rapid butonul de pornire (Power)de 5 ori în 2 secunde, pentru a-l porni.
2. Vapare:
  - 1) Începeți să vape prin inhalare prin vârf pentru picurare;
  - 2) În timpul vapării, este afișatăinterfața ce indică timpul de vapare. După terminarea vapării de 0,5 secunde, va reveni automat la interfața principală.
- 3.Setarea puterii:
  - Apăsați rapid butonul de pornire (Power) de două sau trei ori pentru a activa modul de ajustare a puterii. Apăsați o dată pentru a adăuga 0,5 wați de fiecare dată sau apăsați lung butonul de pornire (Power) pentru a trece la un nivel între 1W-25W.
4. Încărcare:
  - Când cablul USB este conectat, este afișată interfața de încărcare.
5. Oprire:
  - Când dispozitivul este pornit, apăsați rapid butonul de pornire (Power)de 5 ori în 2 secunde, pentru a-l opri. Ecranul va afișa „LA REVEDERE”.
- Înainte de a vapo
  - Umpleți capsula în totalitate cu e-lichid.
  - Trageți 2-3 puffuri cu alimentarea oprită și fără să apăsați Butonul de aprindere.
  - Începeți să vapatiți.
  - Dacă e-lichidul este aspirat prin produsul SMOK în gură, clătiți-vă imediat gura, solicitați asistență medicală dacă este nevoie, apoi scoateți atomizorul și curățați lichidul vărsat înainte de a vapo din nou.

## Instrucțiuni privind umplerea acestui produs cu e-lichid

- Înainte de a e-lichidul dintr-un produs SMOK să se termine, adăugați e-lichid în capsulă. Acest lucru ar trebui făcut înainte de a e-lichidul să se termine pentru a evita arderea bobinei.
- Pentru instrucțiuni cu privire la reincărcarea cu e-lichid a produsului SMOK, utilizatorii ar trebui să consulte instrucțiunile de mai jos și instrucțiunile de pe flacoanele cu e-lichid.
- Utilizatorii ar trebui să se asigure mai întâi că duza atașată la un flacon cu e-lichid poate fi conectată cu ușurință și introdusă în capsula SMOK. Duza atașată la un flacon cu e-lichid trebuie să fie mai mică în diametru decât deschiderea (fanta de umplere) din capsula SMOK. Deschiderea (fanta de umplere) a produsului SMOK se află mai jos. Duza unui flacon cu e-lichid trebuie să fie mai mică decât valorile diametrului de mai jos.

Romanian / 04

## Mărimea fantei de umplere a capsulei



Acest produs nu include e-lichide sau recipiente ce conțin e-lichide. E-lichidele trebuie achiziționate separat, iar apoi introduse în aceste produse. Atunci când umpleți sau reumpleți o capsulă SMOK, vă rugăm să verificați dacă duza atașată la un recipient cu e-lichid:

- este atașată ferm la recipientul cu e-lichid propriu-zis.
- nu este mai scurtă de 9 mm.
- este mai îngustă decât fanta de umplere a capsulei SMOK pentru a evita riscul de contact cu pielea sau de ingerare accidentală a e-lichidului.

## Instrucțiuni de umplere

Vă rugăm să folosiți o duză atașată ferm, lungă de cel puțin 9 mm, atunci când reumpleți e-lichidul

nu mai puțin de 9 mm



- Înainte de a umple sau a reumple capsula SMOK, vă rugăm să citiți cu atenție instrucțiunile de mai jos. De asemenea, vă rugăm să citiți cu atenție instrucțiunile de umplere furnizate împreună cu e-lichidul pe care îl vapatiți.
- Înainte de a umple produsul SMOK cu e-lichid: verificați mai întâi dacă duza de pe recipientul cu e-lichid este atașată ferm la recipientul cu e-lichid propriu-zis și că acea duză este lungă de cel puțin 9 mm.
- Apoi verificați dacă duza atașată la un recipient de reumplere cu e-lichid poate fi conectată cu ușurință și introdusă în capsula SMOK. Duza atașată la un recipient de reumplere cu e-lichid trebuie să fie mai îngustă și mai mică în diametru decât deschiderea din capsula SMOK.
- Conectați cu grijă duza atașată la un recipient de reumplere cu e-lichid în deschiderea (adică fanta de umplere) a capsulei SMOK.
- Asigurați-vă că duza recipientului de reumplere cu e-lichid este complet introdusă în fanta de umplere a capsulei SMOK și că nu există scurgeri de e-lichid până când duza nu este introdusă complet în fanta de umplere, evitând să atingeți mecanismul de decuplare a

Romanian / 05

## Instrucțiuni de depozitare

- Depozitați:
  - Depart de accesul copiilor.
  - Sub cheie.
  - Separat și la distanță de alimente și băuturi.
  - Separat și la distanță de produse medicale și medicamente.
  - Departe de animalele de companie și alte animale.
  - În poziție verticală și fixat pentru a preveni răsturnarea și scurgerea.
  - Depozitați într-un loc întunecos și bine ventilat, cu temperatura sub 30 C .
- Nu păstrați produsul cu e-lichid în interior pentru perioade îndelungate. Dacă produsul nu va fi utilizat timp de 2-3 zile: scoateți capsula și vărsați e-lichidul din interior pentru a evita pătrunderea e-lichidului în produs și reducerea duratei de viață a produsului.
- În cazul în care nu utilizați dispozitivul pentru perioade lungi de timp, opriți-l și scoateți bateria dacă este un produs cu baterie detașabilă (opriți MOD în cazul bateriilor încorporate), etanșați bateria, modul și atomizorul și păstrați-le separat.
- Nu așezați acest produs în aer liber sau în mașină sub lumina puternică a soarelui, întrucât pot apărea supraîncălziri și defecțiuni ale circuitului, provocând astfel pericol de incendii datorită temperaturii ridicate.

## Instrucțiuni cu privire la încărcare

- u încărcați acest produs în mediu fierbinte, rece, umed sau sub lumina directă a soarelui, deoarece poate apărea un scurcircuit.
- Nu încărcați acest produs lângă foc deschis, aragaz fierbinte sau materiale sau gaze combustibile sau explosive.
- Nu utilizați un încărcător de baterie mai mare de 5V. Utilizați linia de încărcare originală și încărcătorul original.
- Deconectați cablul USB în 2 ore de la încărcarea completă a bateriei pentru a prelungi durata de viață a bateriei.

## Instrucțiuni privind service-ul și eliminarea

- Acest produs ar trebui să fie supus unei verificări de service o dată la 6 luni de către un distribuitor reputat de țigări electronice. Vă rugăm să păstrați o copie a garanției și să furnizați garanția distribuitorilor pentru service.
- Dacă acest produs nu trece de o verificare, este stricat sau funcționează anormal în alt mod: nu utilizați acest produs și eliminați-l în mod corespunzător.
- Pentru eliminare – Nu aruncați sau eliminați acest produs la coșul de gunoi general; vă rugăm să respectați legile și regulamentele locale privind reciclarea și eliminarea.

Romanian / 07

## Contraindicații pentru grupurile vulnerabile

- Acest produs nu este potrivit pentru:
  - Persoane cu vârsta sub 18 ani.
  - Persoanele bolnave sau cu anumite afecțiuni medicale.
  - Persoanele care iau anumite medicamente.
  - Persoanele cu anumite alergii.
- Acest produs nu este recomandat pentru utilizarea de către:
  - Tineri și nefumători.
  - Femeile care sunt însărcinate sau alăptează.
- Consumul de e-lichide nu este recomandat persoanelor care suferă de boli de inimă, hipertensiune arterială, diabet sau care iau medicamente pentru depresie sau astm.
- Consumul de e-lichide nu este adecvat pentru cei care sunt hipersensibili la nicotină sau la orice alt ingredient relevant conținut de un e-lichid (vedeți mai multe detalii despre ingredientele e-lichidelor).
- E-lichidele pot conține alergenii. Utilizatorii nu trebuie să consume e-lichide și nu trebuie să utilizeze acest produs dacă au o alergie la oricare dintre ingredientele dintr-un e-lichid (pentru detalii suplimentare, vedeți ingredientele e-lichidelor).
- E-lichidele pot conține sensibilizanti ai pielii sau substanțe cu potențial de sensibilizare a pielii. Utilizatorii nu trebuie să consume sau să utilizeze e-lichide și nu trebuie să folosească acest produs dacă au o reacție alergică de tip sensibilizare de contact la oricare dintre ingredientele unui e-lichid (pentru detalii suplimentare, vedeți ingredientele e-lichidelor).
- Consumul de e-lichide nu este recomandat persoanelor care suferă de afecțiuni hepatice sau renale sau de afecțiuni ale cavității de gât cronice.
- Acest produs nu trebuie utilizat de femeile însărcinate sau care alăptează fără a solicita sfatul unui medic sau al unui profesionist din sectorul medical.

## Contraindicații

- Consultați-vă medicul sau un alt medic specialist înainte de a utiliza acest produs dacă:
  - Aveți boli de inimă (cum ar fi un atac de cord anterior, un accident vascular cerebral sau tulburări care afectează ritmul cardiac și ritmul cardiac).
  - Aveți probleme respiratorii (cum ar fi emfizem, astm bronhic, bronșită sau alte afecțiuni care afectează tractul respirator).
  - Aveți o glandă tiroidă hiperactivă (sau altă boală care afectează tiroida sau dacă suferiți de afecțiuni ale glandelor suprarenale sau ale glandei tiroide).
  - Aveți diabet (utilizarea de nicotină poate necesita modificări ale medicamentelor și monitorizarea nă atentă a nivelului de zahăr din sânge).

Romanian / 09

- Dacă aveți senzații semnificative de greață sau modificări ale frecvenței cardiace, solicitați asistență medicală imediat. Dacă un copil intră în contact sau înghine un e-lichid, trebuie să contactați imediat departamentul de accidente și de urgență al spitalului local.

## Dependență și toxicitate

- Nicotina este o substanță care creează o dependență extremă și nu este recomandată folosirea de către tineri, nefumători și de către cei care nu vapează deja. Odată ce ați început să utilizați nicotină, este greu să vă opăriți. Majoritatea oamenilor obțin beneficii reduse prin folosirea nicotinelor, deci este mai bine să nu începeți niciodată.
- Deși nivelurile de nicotină ingerată în timpul utilizării acestui produs nu ar trebui să fie periculoase, dacă observați persistent orice reacție adversă sau dacă prezentați modificări semnificative ale respirației sau ale frecvenței cardiace, trebuie să vă adresați medicului.
- Produsele este toxică dacă este ingerată (înghițită).
- Nicotina este conținut de nicotină nu trebuie depozitate la vedere și la îndemâna copiilor (și a animalelor de companie și a animalelor).

## Informații

Acest produs nu conține un e-lichid atunci când este vandut consumatorului. Pentru o listă de ingrediente ale e-lichidului - consultați informațiile despre e-lichid.

## Informații privind doza zilnică

Acest produs a fost proiectat și fabricat pentru a furniza doze de nicotină la nivele constante în condiții normale de utilizare, pe parcursul duratei de viață preconizate a produsului SMOK. Furnizarea de nicotină per doză va depinde de e-lichidul utilizat. Pentru un e-lichid care conține 3 mg/ml de nicotină: aproximativ 105 ug / 10 inhalări; Pentru un e-lichid care conține 6 mg/ml: aproximativ 216 ug / 10 inhalări; Pentru un e-lichid care conține 12 mg/ml: aproximativ 408 ug / 10 inhalări. Acestea sunt doar indicații și estimări.

Romanian / 11

## Informații privind contactele medicale și Centrul de otrăvire

- Pentru situații de urgență - inclusiv ingerarea sau înghițirea e-lichidului - solicitați ajutor medical imediat la secția de accidente și de urgență a spitalului local sau la numărul de telefon 112.
- În caz contrar, pentru sfaturi medicale sau informații, trebuie să contactați medicul generalist sau NHS 111 (sau NHS 24 în Scoția) pe 111 (pentru sfaturi de sănătate pe 24 de ore).
- Serviciul Național de Informații privind otrăvirile din Regatul Unit nu este în măsură să ofere consultanță clinică membrilor publicului.

## Reclamații și reacții adverse

Vă rugăm să trimiteti reclamațiile sau să raportați reacțiile adverse la: ShenZhen IVPS Technology Co., Ltd.

- Adresă: 201, Building #76, Liantang Industrial Area, Tangwei Community, Fenghuang Subdistrict, Guangming District, Shenzhen, China
- Site web: [www.smoktech.com](http://www.smoktech.com)
- E-mail: [support@smoktech.com](mailto:support@smoktech.com)
- Număr de telefon: + 86 755 86347180

## Datele de contact ale producătorului

- ShenZhen IVPS Technology Co., Ltd.
- Adresă: 201, Building #76, Liantang Industrial Area, Tangwei Community, Fenghuang Subdistrict, Guangming District, Shenzhen, China
- Site web: [www.smoktech.com](http://www.smoktech.com)
- E-mail: [support@smoktech.com](mailto:support@smoktech.com)
- Număr de telefon: + 86 755 86347180

## Datele de contact ale persoanei juridice sau fizice din cadrul UE

- Reprezentantul UE al producătorului: IVPS Technology BV
- Adresă: IVPS Technology BV, Zekeringstraat 17 A, 10148M Amsterdam, Olanda
- Site web: [www.smoktech.com](http://www.smoktech.com)
- E-mail: [support@smoktech.com](mailto:support@smoktech.com)
- Număr de telefon: 0036 1 6188870

Romanian / 12